

**FA6111, FA6115 & FA6120 OPTICAL SMOKE ALARM & FA6215 HEAT ALARM - USER MANUAL**

Optical smoke alarms FA6111, FA6115 and FA6120 are suitable for detecting slow smouldering fires. Like other smoke alarms, they can be subject to nuisance alarms from steam and should not be placed near bathrooms.

For the earliest warning, we recommend smoke and heat alarms are fitted in all rooms where the temperature is between 4°C and 38°C. Prolonged exposure to temperatures outside those stated above will reduce product life.

Heat alarm FA6215 is specified for Class A1 detection. Your heat alarm will sound a warning when the ambient temperature in a room is between 54°C and 65°C. For the best protection, heat alarms should always be installed as part of a complete fire protection system that includes smoke alarms.

Check with local building and fire regulations for your property, to ensure compliance.

The original English version of the manual, from which these translations were taken, has been independently approved. In case of discrepancy with translated parts, FireAngel Safety Technology Limited confirms that the English guide is true and correct.



© FireAngel Safety Technology Limited  
Vanguard Centre,  
Coventry CV4 7EZ, UK  
www.fireangeltech.com  
Technical Support  
Online: www.fireangeltech.com/support  
E-mail: internationalsupport@fireangeltech.com

Note: This user manual is also available in large text and other formats.  
Please email: internationalsupport@fireangeltech.com for further information

**1. POSITIONING**

**In which room should the alarm be installed?**  
Smoke alarms FA6111, FA6115 and FA6120 are suitable for the landing, hallway, bedroom, living room and dining room.

Heat alarm FA6215 is suitable for the kitchen, garage and loft.

It is advisable to place an FA6111 Escape Light Alarm in a corridor along the escape route to light your path to safety.

Your smoke/heat alarm is suitable for use in mobile homes and caravans. This smoke/heat alarm is not intended for any non-residential, commercial or industrial application, nor for any other purpose than described.

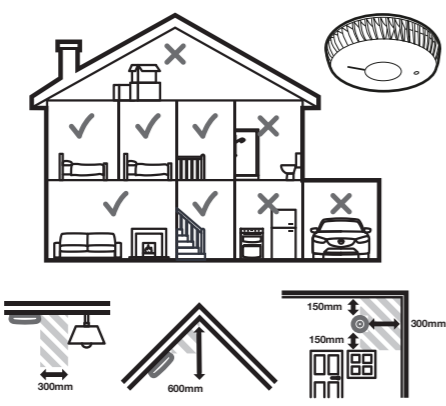
**Where in the room should the alarm be installed?**  
Smoke alarms should be sited at least 300mm from light fittings and walls. Ideally as central as possible in the room.

Smoke alarms should be positioned at no more than 600mm vertically below the highest point in the room. If positioning your smoke alarm on the wall, the top of the detection element must be between 150mm and 300mm below the ceiling, and at least 300mm from any neighbouring wall.

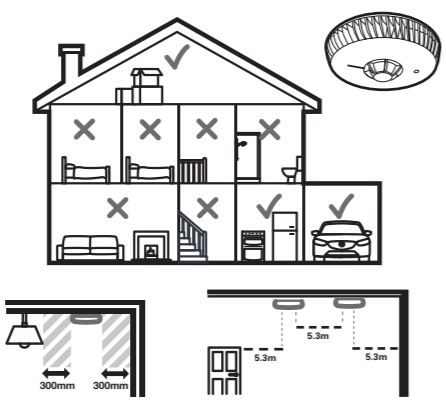
Install your heat alarm at a distance no greater than 5.3m from the farthest wall, no greater than 5.3m from a door to any room in which a fire might start and no greater than 5.3m from the next heat or smoke alarm. Heat alarms should be sited at least 300mm from light fittings and walls. Heat alarms should not be fitted on a wall.

Locations of alarms must be compliant with either BS 5839: Part 6 or relevant Building Regulations if in any doubt.

**SMOKE ALARMS FA6111, FA6115 & FA6120**

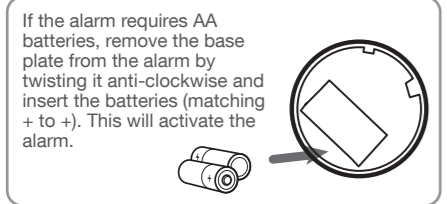


**HEAT ALARM FA6215**



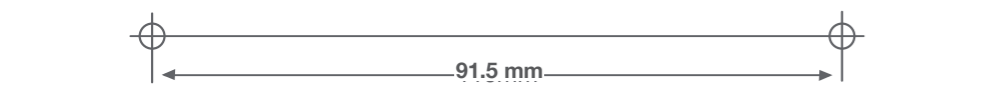
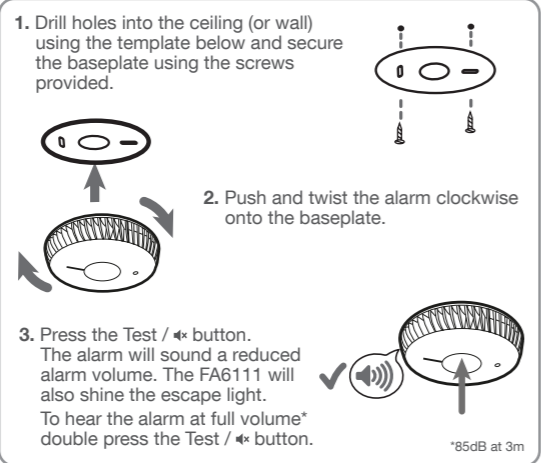
**2. INSTALLATION**

**Step 1:**  
FA6111, FA6115 and FA6215 Replaceable battery alarms only



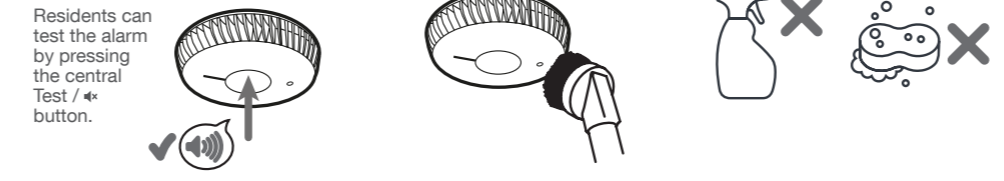
Note: For FA6120, the alarm must be installed on the baseplate to activate the alarm. For FA6111, FA6115 and FA6215, installing the batteries activates the alarm.  
After activation, the red LED on the front of the alarm should flash once every 40 seconds (approx.) to show that the alarm is active.  
The alarm test sound pattern will be: 3 beeps followed by a 1.5 second pause, then 3 beeps. The LED will flash once per second.

**Step 2:**  
Baseplate Installation - all alarms: FA6111, FA6115, FA6215 and FA6120

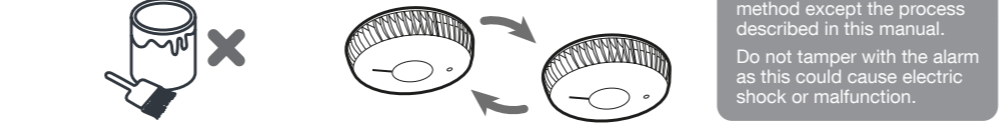


**3. MAINTENANCE**

1. Test the alarm monthly (or as often as required by local authorities).
2. Vacuum your alarm every 3 months.
3. Do not use cleaners or solvents.



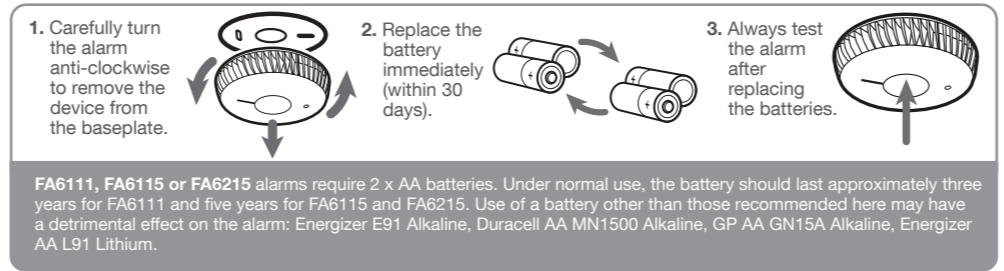
4. Do not paint the alarm.
5. Replace the alarm every 10 years.



**4. LOW BATTERY WARNING**

When the alarm battery is low, the alarm will 'chirp' and the Red operational LED will flash once every 40 seconds.

**1. For FA6111, FA6115 and FA6215 Replaceable Battery Alarms**



**2. For FA6120 Sealed Battery Alarms**



**5. FAULT INDICATION**



**System Status Indicators:** If there is a fault your alarm will display the following fault indication patterns.

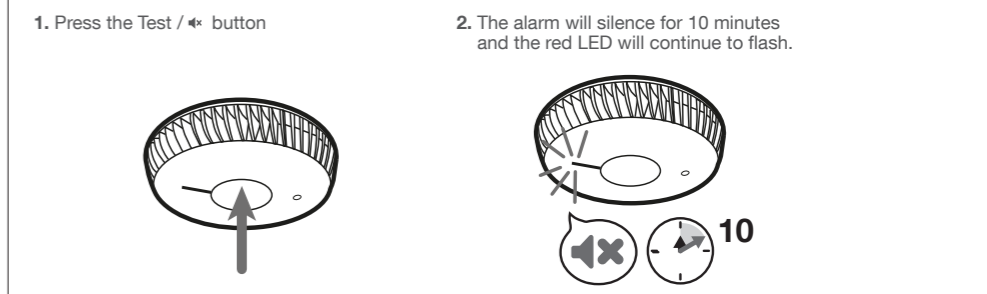
	Audible pattern	LED pattern	Action required
Low battery	1 beep/40 seconds	1 flash/40 seconds	FA6111, FA6115, FA6215: Replace the batteries FA6120: Replace alarm within 30 days
Fault	1 double beep/40 seconds	1 double flash/40 seconds	May not signal alert - replace alarm immediately
End of Life	1 triple beep/40 seconds	1 triple flash/40 seconds	May not signal alert - replace alarm immediately

**TROUBLESHOOTING GUIDE**

<b>If your smoke/heat alarm does not sound during testing:</b>	<ul style="list-style-type: none"> <li>• Check that your device is activated.</li> <li>• If testing after first installation, allow a few seconds for the alarm to settle.</li> <li>• To hear the alarm at full volume double press the Test / * button.</li> <li>• If the alarm has been silenced and is in low sensitivity mode it may not test. Wait 15 minutes then try again.</li> <li>• If the alarm is FA6111, FA6115 or FA6215, replace the battery.</li> </ul>
<b>If your smoke/heat alarm activates in the event of a known false alarm:</b>	<ul style="list-style-type: none"> <li>• Check the location of your device.</li> <li>• Clean the alarm.</li> </ul>
<b>If your smoke/heat alarm sounds unusual or 'chirps' intermittently:</b>	<ul style="list-style-type: none"> <li>• Check the location of your device.</li> <li>• Clean the alarm.</li> <li>• Check that your device is definitely the source of the chirping; make sure the noise isn't coming from another alarm.</li> </ul>
<b>If you experience frequent unwanted alarms:</b>	<ul style="list-style-type: none"> <li>• Check the location of your device.</li> <li>• Clean the alarm.</li> </ul>
<b>If a fault or End of Life is indicated:</b>	<ul style="list-style-type: none"> <li>• Replace the alarm immediately.</li> </ul>
<b>If the light on the FA6111 fails to illuminate:</b>	<ul style="list-style-type: none"> <li>• Check if the device is still within its warranty. If so, contact Technical Support, otherwise, replace the alarm immediately.</li> </ul>

**6. SILENCE FEATURE**

In the event of a fire, your alarm will sound 3 beeps continuously and the LED flash once per second.\* The FA6111 Escape Light Alarm will illuminate continuously.



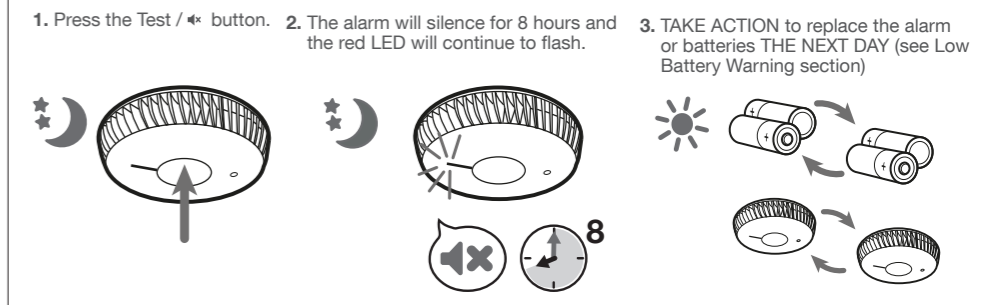
Smoke alarms can react to cooking fumes or other non emergency situations. Your alarm features 'Silence' technology. In the event of a known false alarm you can temporarily silence it by pressing the Test / \* button. The LED will continue to flash once every second to show that it is in Silence mode. Your alarm will automatically return to full sensitivity after 10 minutes.

**NEVER IGNORE ANY ALARM.** If an alarm is sounding, it is warning you of a potentially hazardous situation. Do not ignore it. Ignoring the alarm may result in injury or death. If your smoke or heat alarm activates and you are not absolutely certain of the source of fire, get everyone out of the house immediately.

\* NOTE: For FA6215 Heat Alarms only; after sounding for 30 minutes, the audible alarm signal will increase the pause between alerts (by approx.12 seconds) in order to save power. The LED will continue to flash once every second.

**7. SLEEP EASY™ FEATURE**

If a low battery 'chirp' occurs at night, the alarm can be silenced so it does not keep you from sleeping.



Take action as soon as possible to ensure protection in case of fire. Your alarm will still detect smoke (or heat) during the Sleep Easy mode but you must replace the alarm or batteries within 30 days.

- If your alarm is an FA6111, FA6115 or FA6215 and is signalling low batteries, replace the batteries as soon as possible. Once the batteries have been replaced, the Sleep Easy feature will be disabled for 30 days.
- If your alarm is an FA6120 replace the alarm. If the device is still within warranty, contact our Technical Support team.

NOTE: You can silence a low battery 'chirp' a maximum of 10 times. YOUR ALARM CANNOT BE SILENCED IF IT INDICATES A FAULT OR END OF LIFE (See 'Fault Indication').

**WARRANTY & DISPOSAL**

FireAngel Safety Technology Limited warrants to the original purchaser that its enclosed smoke or heat alarm be free from defects in materials and workmanship under normal residential use and service for a period of 5 (five) years from the date of purchase (not including FA6111, FA6115 or FA6215 replaceable batteries). Provided product is sent back to FireAngel Safety Technology Limited with proof and date of purchase, FireAngel Safety Technology Limited hereby warrants that during the 5 (five) year period commencing from the date of purchase FireAngel Safety Technology Limited, at its discretion, agrees to replace the unit free of charge. The warranty on any replacement FA6111, FA6115, FA6120 or FA6215 alarm, will last for the remainder of the period of the original warranty in respect of the alarm originally purchased - that is from the date of original purchase and not from the date of receipt of the replacement product. FireAngel Safety Technology Limited reserves the right to offer an alternative product similar to that being replaced if the original model is no longer available or in stock. This warranty applies to the original retail purchaser from the date of original retail purchase and is not transferable. Proof of purchase is required.

This warranty does not cover damage resulting from accident, misuse, disassembly, abuse or lack of reasonable care of the product, or applications not in accordance with the user manual. It does not cover events and conditions outside of FireAngel Safety Technology Limited's control, such as Acts of God (fire, severe weather etc.). It does not apply to retail stores, service centres or any distributors or agents. FireAngel Safety Technology Limited will not recognise any changes to this warranty by third parties.

FireAngel Safety Technology Limited shall not be liable for any incidental or consequential damages caused by the breach of any expressed or implied warranty. Except to the extent prohibited by applicable law, any implied warranty of merchantability or fitness for a particular purpose is limited in duration for 5 (five) years.

This warranty does not affect your statutory rights. Except for death or personal injury, FireAngel Safety Technology Limited shall not be liable for any loss of use, damage, cost or expense relating to this product or for any indirect, or consequential loss, damages or costs incurred by you or any other user of this product.

**DISPOSAL**  
Waste electrical products should not be disposed of with your other household waste. The alarm is ideally suited for disposal within the waste electronic and electrical equipment (WEEE) recycling scheme. Please recycle where facilities exist. Check with your local authority, retailer or contact our Technical Support team for recycling disposal advice as regional variations apply. Replaceable batteries should be removed before disposal of the detector. Both batteries and the detector should be disposed of in line with current regulations.  
Do not attempt to open. Do not burn.

**For Technical Support reference, please write the alarm batch number and install date below:**

Batch number: [X][X][X][X][X][X] - [X][X][X][X][X][X]

Install date: [X][X] / [X][X] / [X][X][X][X]

**РУОПТИЧЕСКИЕ ДЫМОВЫЕ ПОЖАРНЫЕ ИЗВЕЩАТЕЛИ FA6111, FA6115 И FA6120, И ТЕПЛОВОЙ ПОЖАРНЫЙ ИЗВЕЩАТЕЛЬ FA6215 — РУКОВОДСТВО ПОЛЬЗОВАТЕЛЯ**

Оптические дымовые пожарные извещатели FA6111, FA6115 и FA6120 применяются для обнаружения слабого тлеющего огня. Подобно другим дымовым пожарным извещателям они подвержены ложным срабатываниям под воздействием пара и не должны размещаться рядом с ванными комнатами.

Чтобы оповещение происходило как можно раньше, мы рекомендуем устанавливать дымовые и тепловые пожарные извещатели по всех помещениях с температурой от 4 до 38 °С. Длительное воздействие на изделие температур вне этого диапазона сокращает срок его службы.

Тепловой пожарный извещатель FA6215 рассчитан на обеспечение обнаружения класса А1. Тепловой пожарный извещатель подаёт предупредительный звуковой сигнал, когда температура среды в помещении находится в диапазоне от 54 до 65 °С. Для обеспечения максимальной защиты тепловые пожарные извещатели необходимо устанавливать в составе полноценной системы противопожарной защиты, куда входят дымовые пожарные извещатели.

Чтобы убедиться в соответствии изделия установленным требованиям, обратитесь к местным строительным и пожарным нормам.

Оригинальная версия руководства на английском языке, переводы которой представлены в этом документе, была утверждена отдельно. На случай расхождения между оригиналом и переведенными частями FireAngel Safety Technology Limited удостоверяет достоверность и точность версии на английском языке.

## 1. РАЗМЕЩЕНИЕ

**В каких помещениях должны устанавливаться извещатели?**

Дымовые пожарные извещатели FA6111, FA6115 и FA6120 предназначены для лестничных площадок, коридоров, спален, гостиных и столовых.

Тепловой пожарный извещатель FA6215 предназначен для кухонь, гаражей и чердачных помещений.

В коридорах вдоль маршрута эвакуации рекомендуется устанавливать извещатели FA6111 со светильниками эвакуационного освещения для освещения пути в безопасное место.

Данные модели дымовых/пожарных извещателей пригодны для установки в передвижных домах и автофургонах. При этом они не предназначены для нежилых, коммерческих и промышленных помещений, и не рассчитаны на использование в каких-либо целях помимо указанных.

**В каком месте помещения должны устанавливаться извещатели?**

Дымовые пожарные извещатели необходимо размещать на расстоянии не менее 300 мм от осветительных приборов

и стен, по возможности как можно ближе к центру помещения.

Дымовые пожарные извещатели должны располагаться на расстоянии не более 600 мм от верхней точки помещения по вертикали.

При размещении дымового пожарного извещателя на стене верхняя сторона чувствительного элемента должна находиться на расстоянии 150–300 мм от потолка и отстоять от любой соседней стены по крайней мере на 300 мм.

Тепловые пожарные извещатели устанавливаются на расстоянии не более 5,3 м от самой дальней стены, не более 5,3 м от двери в какое-либо помещение, где может начаться пожар, и не более 5,3 м от следующего теплового или дымового пожарного извещателя. Тепловые пожарные извещатели необходимо размещать на расстоянии не менее 300 мм от осветительных приборов и стен. Тепловые пожарные извещатели не допускаются монтировать на стенах.

При наличии тех или иных сомнений следует иметь в виду, что расположение извещателей должно соответствовать требованиям части 6 стандарта BS 5839 или применимых строительных норм.

### 2. МОНТАЖ

**Этап 1. Только для извещателей FA6111, FA6115 и FA6215 со сменными элементами питания**

Если для питания извещателя требуются элементы питания AA, снимите опорную пластину с извещателя, повернув его против часовой стрелки, и установите элементы питания (с соблюдением полярности — + к +). Это приведет к включению извещателя.

**Этап 2. Крепление опорной пластины — для всех моделей извещателей: FA6111, FA6115, FA6215 и FA6120**
**2.2.1.** Просверлите отверстия в потолке (или стене), используя шаблон, и закрепите опорную пластину шурупами из комплекта поставки.

**2.2.2.** Прижмите извещатель к опорной пластине и поверните его по часовой стрелке.

**2.2.3.** Нажмите кнопку Test / **⚡**. Извещатель подаст звуковой сигнал с пониженным уровнем громкости. На модели FA6111 также загорится светильник эвакуационного освещения.

Чтобы подать звуковой сигнал с максимальной громкостью\*, дважды нажмите на кнопку Test / **⚡**. (\*85 дБ на расстоянии 3 м)

**ПРИМЕЧАНИЕ.** Модель извещателя FA6120 включается после крепления на опорной пластине. Модели FA6111, FA6115 и FA6215 включаются после установки элементов питания.

После включения извещателя красный светодиодный индикатор на передней панели извещателя будет мигать с интервалом 40 с (прибл.), указывая на то, что устройство работает.

Звуковые сигналы при диагностике извещателя подаются в следующей последовательности: 3 коротких звуковых сигнала — пауза 1,5 с — снова 3 коротких звуковых сигнала. Светодиодный индикатор мигает с частотой один раз в секунду.

**3. ТЕХНИЧЕСКОЕ ОБСЛУЖИВАНИЕ**

**3.1.** Необходимо ежемесячно (или в соответствии с местными нормами) проводить диагностику извещателя. Жильцы имеют возможность проверить работу извещателя, нажав кнопку Test / **⚡**.

**3.2.** Раз в 3 месяца чистите извещатель пылесосом.

**3.3.** Запрещается использовать чистящие средства и растворители.

**3.4.** Запрещается красить извещатель.

**3.5.** Извещатель подлежит замене каждые 10 лет. Запрещается использовать какие-либо методы диагностики, за исключением описанного в настоящем руководстве.

Во избежание поражения электрическим током или вывода устройства из строя не допускается разбирать извещатель.

### 4. ПРЕДУПРЕЖДЕНИЕ О НИЗКОМ УРОВНЕ ЗАРЯДА ЭЛЕМЕНТОВ ПИТАНИЯ

При низком уровне заряда элементов питания извещатель подаёт звуковой сигнал, и каждые 40 с мигает красный светодиодный индикатор рабочего состояния.

**4.1. Для извещателей FA6111, FA6115 и FA6215 со сменными элементами питания**

**4.1.1.** Аккуратно поверните извещатель против часовой стрелки, чтобы снять устройство с опорной пластины.

**4.1.2.** Безотлагательно (в течение 30 дней) замените элементы питания.

**4.1.3.** Обязательно проверьте работу устройства после замены элементов питания.

**ПРИМЕЧАНИЕ.** Для питания извещателей FA6111, FA6115 и FA6215 требуются 2 элемента питания AA. Срок службы элементов питания в нормальном режиме эксплуатации составляет примерно три года для модели FA6111 и пять лет для моделей FA6115 и FA6215. Рекомендуется использовать один из следующих типов элементов питания: щелочные Energizer E91, щелочные Duracell AA MN1500, щелочные GP AA GN15A или литиевые Energizer AA L91. Применение каких-либо элементов питания помимо рекомендованных может негативно сказаться на работе извещателя.

**4.2. Для извещателей FA6120 с герметичным элементом питания**

**4.2.1.** Аккуратно поверните извещатель против часовой стрелки, чтобы снять устройство с опорной пластины.

**4.2.2.** Безотлагательно (в течение 30 дней) замените элементы питания\*.

(\*Если извещатель все еще находится на гарантии, обратитесь в службу технической поддержки.)

### 5. ИНДИКАЦИЯ НЕИСПРАВНОСТЕЙ

**5.1.** В случае неисправности извещатель подаёт двойной звуковой сигнал и дважды мигает каждые 40 с.

**5.2.** Если извещатель все еще находится на гарантии, обратитесь в службу технической поддержки.

**5.3.** Если извещатель уже не находится на гарантии, срочно замените его.

Индикаторы состояния системы: При неисправности извещатель выдает следующие последовательности для индикации неисправности.

	Последовательность звуковых сигналов	Последовательность светодиодной индикации	Требуемое действие
Низкий уровень заряда элементов питания	1 звуковой сигнал / 40 с	1 мигание / 40 с	FA6111, FA6115, FA6215: замените элементы питания <p>FA6120: замените извещатель в течение 30 дней</p>
Неисправность	1 двойной звуковой сигнал / 40 с	1 двойное мигание / 40 с	Сигнальное оповещение невозможно — срочно замените извещатель.
Конец срока службы	1 тройной звуковой сигнал / 40 с	1 тройное мигание / 40 с	Сигнальное оповещение невозможно — срочно замените извещатель.

### РУКОВОДСТВО ПО ПОИСКУ И УСТРАНЕНИЮ НЕИСПРАВНОСТЕЙ

**Во время диагностики дымовой/тепловой пожарный извещатель не подаёт звуковой сигнал.**

• Проверьте, включено ли устройство.

• Если диагностика проводится в первый раз после монтажа, подождите несколько секунд, чтобы дать извещателю настроиться.

• Чтобы подать звуковой сигнал с максимальной громкостью, дважды нажмите на кнопку Test / **⚡**.

• Если звуковая сигнализация отключена и извещатель находится в режиме низкой чувствительности, его диагностика невозможна. Подождите 15 минут, а затем повторите попытку.

• Если используется извещатель FA6111, FA6115 или FA6215, замените элементы питания.

**Присходит заводromo ложное срабатывание дымового/теплового пожарного извещателя.**

• Проверьте расположение устройства.

• Очистите извещатель.

**Дымовой/тепловой пожарный извещатель издает нехарактерный звук или подаёт прерывистые звуковые сигналы.**

• Проверьте расположение устройства.

• Очистите извещатель.

• Убедитесь, что источником шума/звуковых сигналов точно является данное устройство, а не какой-либо другое сигнальное устройство.

**Устройство срабатывает часто и без причин.**

• Проверьте расположение устройства.

• Очистите извещатель.

**Устройство перешло в режим индикации неисправности или конца срока службы.**

• Срочно замените извещатель.

**Не включается светильник на модели FA6111.**

• Проверьте, действует ли еще гарантия на устройство. Если действует, обратитесь в службу технической поддержки, в противном случае срочно замените извещатель.

**6. ФУНКЦИЯ ОТКЛЮЧЕНИЯ ЗВУКОВОЙ СИГНАЛИЗАЦИИ В случае пожара извещатель непрерывно подаёт в 3 коротких звуковых сигнала и заставляет светодиодный индикатор мигать с частотой один раз в секунду.\* Извещатель модели FA6111 со светильником эвакуационного освещения непрерывно светится.**

**6.1.** Нажмите кнопку Test / **⚡**.

**6.2.** Извещатель перейдет в беззвучный режим на 10 минут, а красный светодиодный индикатор продолжит мигать.

Дымовые пожарные извещатели могут реагировать на куконые испарения и прочие не представляющие угрозы воздействия. В извещателе реализована технология отключения звуковой сигнализации. В случае заведомо ложного срабатывания можно временно отключить звуковую сигнализацию, нажав кнопку Test / **⚡**. При этом светодиодный индикатор продолжит мигать с частотой один раз в секунд, указывая на то, что устройство находится в беззвучном режиме. Через 10 минут извещатель автоматически вернется в режим полной чувствительности.

**НИКОГДА НЕ ИГНОРИРУЙТЕ СИГНАЛЫ ТРЕВОГИ.** Когда извещатель подаёт звуковой сигнал, он предупреждает о потенциально опасной ситуации. Игнорирование его недопустимо. Игнорирование такого сигнала может привести к причинению вреда здоровью или смерти. Если в случае срабатывания дымового или теплового пожарного извещателя невозможно точно определить источник пожара, немедленно заставьте всех покинуть дом.

**\*ПРИМЕЧАНИЕ.** Только для тепловых пожарных извещателей FA6215: после подачи звуковых сигналов в течение 30 минут пауза между предупредительными звуковыми сигналами увеличивается (примерно на 12 секунд) для экономии энергии. Светодиодный индикатор продолжит мигать с частотой один раз в секунду. Светодиодный индикатор продолжит мигать с частотой один раз в секунду.

#### 7. ФУНКЦИЯ SLEEP EASY™

**Если звуковая сигнализация низкого заряда элементов питания работает ночью, извещатель можно перевести в беззвучный режим, чтобы он не мешал спать.**

**7.1.** Нажмите кнопку Test / **⚡**.

**7.2.** Извещатель перейдет в беззвучный режим на 8 часов, а красный светодиодный индикатор продолжит мигать.

**7.3.** НА СЛЕДУЮЩИЙ ДЕНЬ НЕОБХОДИМО ПРИНЯТЬ МЕРЫ для замены извещателя или элементов питания (см. раздел «Предупреждение о низком уровне заргда элементов питания»).

Примите необходимые меры при первой возможности, чтобы гарантировать защиту от пожара. Извещатель, находящийся в режиме Sleep Easy (ночной режим), по-прежнему способен обнаруживать дым (или повышение температуры), однако это не отменяет необходимости заменить извещатель или элементы питания в течение 30 дней.

• Если извещатель сигнализирует о низком уровне заряда элементов питания представляет собой модель FA6111, FA6115 или FA6215, замените элементы питания при первой возможности. После замены элементов питания функция Sleep Easy отключится на 30 дней.

• В случае модели FA6120 подлежит замене собственно извещатель. Если устройство все еще находится на гарантии, обратитесь в службу технической поддержки.

**ПРИМЕЧАНИЕ.** Отключить звуковую сигнализацию низкого заряда элементов питания допускается не более 10 раз. **ВО ВРЕМЯ ПОДАЧИ СИГНАЛА, УКАЗЫВАЮЩЕГО НА НЕИСПРАВНОСТЬ ИЛИ КОНЕЦ СРОКА СЛУЖБЫ, ОТКЛЮЧЕНИЕ ЗВУКОВОЙ СИГНАЛИЗАЦИИ НЕВОЗМОЖНО** (см. раздел «Индикация неисправностей»).

### ГАРАНТИЯ И УТИЛИЗАЦИЯ

Компания FireAngel Safety Technology Limited гарантирует первоначальному покупателю, что дымовой или тепловой пожарный извещатель из комплекта поставки не имеет дефектов материалов и изготовления, способных проявиться при условии нормальной эксплуатации в жилом помещении и обслуживании в соответствии с требованиями в течение 5 (пяти) лет с даты приобретения (за исключением сменных элементов питания моделей FA6111, FA6115 и FA6215). Настоящим FireAngel Safety Technology Limited гарантирует бесплатную замену изделия FireAngel Safety Technology Limited в течение 5 (пяти) лет после даты его приобретения при условии отправки изделия обратно в компанию с документами, подтверждающими факт и дату приобретения. Гарантия на любой извещатель FA6111, FA6115, FA6120 или FA6215, предоставленный на замену, будет действовать в течение оставшегося периода исходной гарантии, действующей в отношении первоначально приобретенного извещателя, но есть начиная с даты первоначального приобретения, а не с даты получения изделия для замены. FireAngel Safety Technology Limited оставляет за собой право предложить другое изделие, аналогичное заменяемому, если

оригинальная модель уже не выпускается или отсутствует на складе. Настоящая гарантия распространяется на первоначальному розничному покупателю со дня первоначальной розничной покупки и не подлежит передаче. Подтверждение покупки обязательно.

Настоящая гарантия не распространяется на ущерб, понесенный в результате несчастных случаев, неправомерного использования, нарушения целостности конструкции, ненадлежащего или недостаточного ухода за изделием или в результате его применения в условиях, не соответствующих указанным в руководстве пользователя. Гарантия не охватывает события и условия, находящиеся вне сферы влияния FireAngel Safety Technology Limited, например действия непреодолимой силы (пожар, стихийные бедствия и т. д.). Гарантия не распространяется на розничные магазины, сервисные центры, а также на тех или иных дистрибуторов или агентов. Компания FireAngel Safety Technology Limited не признает внесения каких-либо изменений в условия настоящей гарантии со стороны третьих лиц.

FireAngel SafetyTechnology Limited не несет ответственности за тот или иной случайный или косвенный ущерб, вызванный нарушением какого-либо условия выраженной явно или подразумеваемой гарантии. За исключением случаев, подразумеваемая гарантия товарного качества или пригодности для определенной цели ограничена сроком 5 (пяти) лет.

Эта гарантия не влияет на ваши законные права. FireAngel Safety Technology Limited не несет ответственности за какую-либо утрату возможности эксплуатации, повреждение, затраты или расходы, связанные с этим изделием, а также за те или иные косвенные или сопутствующие убытки, ущерб или издержки, понесенные покупателем или любым другим пользователем изделия, за исключением случаев смерти или телесных повреждений.

#### УТИЛИЗАЦИЯ

Отходы электротехнических изделий не должны утилизироваться вместе с другими бытовыми отходами. Извещатель идеально подходит для утилизации по схеме утилизации отходов производства электрического и электронного оборудования (WEEE).

При наличии предприятий по переработке отходов изделие подлежит переработке. За рекомендациями по утилизации с учетом региональных особенностей следует обращаться к местным органам власти, розничным торговцам или в нашу службу технической поддержки. Перед утилизацией извещателя необходимо извлечь сменные элементы питания. Как элементы питания, так и извещатель должны утилизироваться в соответствии с действующими нормами. Никогда не пытайтесь вскрывать устройство. Также запрещается сжигать его.

## HU FA6111, FA6115 ÉS FA6120 OPTIKAI FÜSTJELZŐ ÉS FA6215 HŐÉRZÉKELŐ – FELHASZNÁLÓI KÉZIKÖNYV

Az FA6111, FA6115 és FA6120 optikai füstérzékelők alkalmasak a lassú, izzó tüzek érzékelésére. Egyéb füstérzékelőkhöz hasonlóan ezeknél is okozhat hamis riasztásokat a gőz, ezért ne helyezze őket fürdőszoba közelébe.

A legkorábbi riasztás érdekében azt javasoljuk, hogy minden olyan helyiségben szereljen fel füstérzékelőt, ahol a hőmérséklet 4 °C és 38 °C között van. Ha a termék hosszabb ideig ezen tartományon kívüli hőmérsékletnek van kitéve, élettartama csökken.

Az FA6215 hőérzékelőt A1 osztályú érzékelésre minősítették. A hőérzékelő figyelmeztető hangot ad, ha a helyiség környezeti hőmérséklete 54 °C és 65 °C közé emelkedik. A legjobb védelem érdekében a hőérzékelőket mindig a füstjelzőköt tartalmazó teljes tűvédelemi rendszer részeként kell felszerelni.

Ellenőrizze a lakóhelyének érvényes helyi építési és tűzrendészeti szabályzásokat, és kövesse őket.

Jelen kézikönyv eredeti angol nyelvű verziója – amely alapján ezek a fordítások készültek – önállóan jóváhagyásra került. A fordított részek ellentmondása esetén a FireAngel Safety Technology Limited kijelenti, hogy az angol nyelvű verzió tekintendő helyesnek.

### 1. ELHELYEZÉS

**Milyen helyiségbe kell telepíteni a készüléket?**

Az FA6111, FA6115 és FA6120 füstjelzők lépcsőfordulóban, folyosón, hálószobában, nappaliban és ebédlőben történő használatra alkalmasak.

Az FA6215 hőérzékelő konyhában, garázsban és tetőtérben használандó.

Célszerű az FA6111 menekülésiútvonal-világítást a folyosón, a menekülési útvonal mentén elhelyezni, hogy megvilágítsa a biztonság felé vezető utat.

Ez a füst-/hőérzékelő lakóközsíkban és mobil házakban használható. Ez a füst-/hőérzékelő nem lakóterben kívüli, kereskedelmi vagy ipari célra készült, sem a fentiekben leírtaktól eltérő célra.

**A helyiségben belül hova kell telepíteni a készüléket?**

A füstérzékelőket a lámpaktól és a falaktól oldalirányban legalább 300 mm-re kell elhelyezni, ideális esetben a szoba középpontjában.

A füstérzékelőt a helyiség legmagasabb pontjától legfeljebb 600 mm függőleges távolságban kell elhelyezni.

Ha a füstérzékelőt a falon helyezi el, az érzékelő elem felső részének a mennyezettől számítva 150 mm és 300 mm közötti távolságra kell lennie, és legalább 300 mm-re bármely szomszédos faltól.

A hőérzékelőt a legtovábbi faltól legfeljebb 5,3 m távolságra, olyan helyiségbe vezető ajtótól, ahol tűz keletkezhet, legfeljebb 5,3 m távolságra, és a következő hó- vagy füstjelzőtől legfeljebb 5,3 m távolságra szerelje fel. A hőérzékelőket a lámpaktól és a falaktól oldalirányban legalább 300 mm-re kell elhelyezni. A hőérzékelőket ne szerelje fala.

A füstérzékelő elhelyezésének meg kell felelnie a BS 5839: 6. részének, vagy a vonatkozó építési szabályozásoknak, ha kétségei vannak.

### 2. TELEPÍTÉS

**1. lépés: FA6111, FA6115 és FA6215 – Csak cserélhető elemes készülékek**

Ha a készülékbe AA elemet kell helyezni, távolítsa el a füstérzékelő alapelemét, annak az óra járásával ellentétes irányba történő csavarása által, majd illeszse be az elemeket (ügyeljen a megfelelő polarításra: + a +-hoz). Ez aktiválja a készüléket.

**2. lépés: Az alapelem felszerelése – összes készülék: FA6111, FA6115, FA6215 és FA6120**

**2.2.1.** Készítsen furatokat a mennyezetre (vagy falba) a sablon segítségével, és rögzítse az alapelemzt a mellékelt csavarokkal.

**2.2.2.** Nyomja rá a füstérzékelőt az alapelemre, és fordítsa el az óramutató járásával megegyező irányban.

**2.2.3.** Nyomja meg a Test / **⚡** gombot. Az érzékelő csökkentett riasztási hangerővel szólal meg. Az FA6111 esetében a menekülésiútvonal-világítás is világitani kezd. Ha teljes hangerővel szeretné hallani a riasztást, nyomja meg kétszer a Test / **⚡** gombot. (\*85 dB / 3 m)

**MEGJEGYZÉS:** Az FA6120 esetében a készüléket az alapelemre kell szerelni a riasztó aktíválásához. Az FA6111, FA6115 és FA6215 esetében az elem beszerelése aktiválja a készüléket.

Az aktiválás után a piros LED-nek a füstérzékelő elején fel kell villannia (kb.) 40 másodpercenként egyszer, ezzel jelelve, hogy aktív.

A riasztási tesz hangmintája a következő: 3 sipolás, egy 1,5 másodperces szünet, majd ismét 3 sipolás. A LED másodpercenként egyszer villan fel.

### 3. KARBANTARTÁS

**3.1.** Havonta vagy a helyi hatóságok által előírt időközönként ellenőrizze a füstérzékelőt.

A lakók a középső Test / **⚡** gomb megnyomásával ellenőrizhetik a riasztást.

**3.2.** Porszívózza ki a készüléket 3 havonta.

**3.3.** Ne használjon tisztító- vagy oldószereket.

**3.4.** Ne fesse be a készüléket.

**3.5.** 10 évente cserélje le a füstérzékelőt.

Kizárólag a jelen útmutatóban bemutatott ellenőrzési módszert alkalmazza.

Ne módosítson semmit a készüléken, mert az áramúteshez vagy meghibásodáshoz vezethet.

### 4. ALACSONY ELEMSZINTRE FIGYELMEZTETŐ JELZÉS

Amikor az elem töltöttségi szintje alacsony, a riasztó csipog, és a piros működő LED 40 másodpercenként villog.

**4.1. FA6111, FA6115 és FA6215 – Cserélhető elemes készülékek**

**4.1.1.** Óvatosan fordítsa el a készüléket az óramutató járásával ellentétes irányba a készülék alapelemzről való leválasztásához.

**4.1.2.** Azonnal cserélje ki az elemet (30 napon belül).

**4.1.3.** Minden esetben ellenőrizze a működést az elemek cseréjét követően.

**MEGJEGYZÉS:** Az FA6111, FA6115 és FA6215 készülékekhez 2 db AA elem szükséges. Normál használat esetén az elemek az FA6111 típus esetében három, míg az FA6115 és FA6215 típus esetében öt év az élettartama. Az ajánlott elemektől eltérő elemek használata káros hatással lehet a füstérzékelőre: Energizer E91 (alkáli), Duracell AA MN1500 (alkáli), GP AA GN15A (alkáli), Energizer AA L91 (lithium).

**4.2. FA6120 nem cserélhető elemes készülékek**

**4.2.1.** Óvatosan fordítsa el a készüléket az óramutató járásával ellentétes irányba a készülék alapelemzről való leválasztásához.

**4.2.2.** Azonnal cserélje ki a készüléket\* (30 napon belül). (\*Lépjön kapcsolatba a műszaki támogatással, ha a füstérzékelőre még érvényes a garancia.)

### 5. HIBAJELZÉS

**5.1.** Hiba esetén a készülék 40 másodpercenként kétszer csipog és kétszer felvillan.

**5.2.** Lépjön kapcsolatba a műszaki támogatással, ha a füstérzékelőre még érvényes a garancia.

**5.3.** Ha a készülékre már nem érvényes a garancia, azonnal cserélje ki.

A rendszer állapotjelző: Meghibásodás esetén az érzékelő a következő hibajelzéseket jeleníti meg.



**CZ**
**FA6111, FA6115 a FA6120 OPTICKÝ DETEKTOR KOURE A DETETOR TEPLA FA6215 – NÁVOD K OBSLUZE**

Optické detektory kouře FA6111, FA6115 a FA6120 jsou vhodné pro detekci pomalu doutnajících požárů. Podobně jako jiné detektory kouře mohou spouštět falešné poplachy vyvolané parou a neměly by být umístěny poblíž koupelen.

Pro co nejčasnější varování doporučujeme detektory kouře a tepla instalovat do všech místností, kde je teplota mezi 4 °C a 38 °C. Dlouhodobé vystavení teplotám mimo tyto rozmezí zkrátí životnost produktu.

Detektor tepla FA6215 je určený pro detekci teplot třídy A1. Detektor tepla bude zvukovým signálem varovat, pokud okolní teplota v místnosti bude mezi 54 °C a 65 °C. Pro zajištění optimální ochrany by detektory tepla měly být vždy instalovány jako součást kompletního protipožárního systému, který zahrnuje také detektory kouře.

Zajistěte soulad s místními stavebními a požárními předpisy platnými pro váš objekt.

Originální anglická verze tohoto návodu, podle níž byl zpracován tento překlad, byla nezávisle schválena. V případě rozporu s přeloženými částmi společnost FireAngel Safety Technology Limited potvrzuje, že anglická verze návodu je správná a přesná.

## 1. UMÍSTĚNÍ

**Do které místnosti by se měl detektor nainstalovat?**

Detektory kouře FA6111, FA6115 a FA6120 jsou vhodné k instalaci do odpočívadla, chodby, ložnice, obvyčako pokoje a jídelny.

Detektor tepla FA6215 je vhodný do kuchyně, garáže a podkroví. Doporučujeme umístit únikovou světelnou signalizaci FA6111 do chodby ve směru únikové cesty tak, aby byla osvětlena cesta do bezpečí.

Váš detektor kouře/tepla je vhodný pro použití v mobilních domcích a karavanech. Tento detektor kouře/tepla není určen k nebytovým, komerčním nebo průmyslovým aplikacím, ani k žádným jiným než pospaným účelům.

**Kam by se měl detektor v místnosti nainstalovat?**

Detektory kouře by měly být umístěny alespoň 300 mm od střídel a stěn. V ideálním případě co nejlíže středu místnosti.

## SK FA6111, FA6115 A FA6120 OPTICKÝ DYMOVÝ HLÁSIČ A FA6215 TEPELNÝ HLÁSIČ – POUŽIVATELSKÝ MANUÁL

Optické dymové hlásiče FA6111, FA6115 a FA6120 sú vhodné na detegovanie pomaly liečících požiarov. Podobne ako iné dymové hlásiče môžu spustiť falošný poplach na základe pary a nemali by sa umiestňovať v blízkosti kúpeľní.

Pre čo najskoršie varovanie odporúčame, aby boli dymové a tepelné hlásiče nainštalované vo všetkých miestnostiach, v ktorých sa teplota pohybuje medzi 4 °C a 38 °C. Dlhodobé vystavenie teplotám mimo rozpätia uvedeného vyššie zníži životnosť výrobku.

Tepelný hlásič FA6215 je určený na detekciu triedy A1. Váš tepelný hlásič začne vydávať varovný signál, keď sa okolitá teplota v miestnosti zvýši na 54 °C až 65 °C. Pre najlepšiu ochranu by mali byť tepelné hlásiče vždy nainštalované ako súčasť kompletného protipožiarneho systému, ktorý obsahuje dymové hlásiče.

Pozrite si miestne stavebné a protipožiarne predpisy pre vašu budovu, aby bola zabezpečená zhoda.

Originálna anglická verzia manuálu, z ktorého pochádzajú tieto preklady, bola nezávisle schválená. V prípade nezrovnalostí v preložených častiach spoločnosť FireAngel Safety Technology Limited vyhlasuje, že anglický návod je pravdivý a správny.

## 1. UMIESTNENIE

**V ktorej miestnosti by mal byť hlásič nainštalovaný?**

Hlasiče dymu FA6111, FA6115 a FA6120 sú vhodné pre predsieň, chodbu, spálňu, obývačku a jedáleň.

Tepelný hlásič FA6215 je vhodný do kuchyne, garáže a na povalu.

Na chodbu pozdĺž únikovej cesty sa odporúča umiestniť hlásič s výstražným svetlom FA6111, aby ste osvetlili cestu do bezpečia.

Váš dymový/tepelný hlásič je vhodný na používanie v mobilných domoch a karavanoch. Tento dymový/tepelný hlásič nie je určený pre iné ako rezidenčné aplikácie, komerčné alebo priemyselné aplikácie ani na iný ako uvedený účel.

**Kde v miestnosti by mal byť hlásič nainštalovaný?**

Dymové hlásiče je nutné umiestniť minimálne 300 mm od svetiel/iel a stien. V ideálnom prípade čo najviac do stredu miestnosti.

## UA ОПТИЧНІ ДИМОВІ СПОВІЩУВАЧІ FA6111, FA6115 ТА FA6120 ТА ТЕПЛОВІ СПОВІЩУВАЧІ FA6215: ІНСТРУКЦІЯ КОРИСТУВАЧА

Оптичні димові сповіщувачі FA6111, FA6115 та FA6120 використовуються для виявлення місць поволого тліючого вогню. Подібно до інших димових сповіщувачів, вони можуть хибно спрацьовувати в результаті дії пари, тому їх не слід встановлювати поблизу ванних кімнат.

Щоб отримати сповіщення якомога раніше, рекомендується встановлювати димові та теплові сповіщувачі в усіх приміщеннях з температурою в діапазоні 4–38 °C. Довготривале перебування пристроїв за межами цього діапазону скоротить термін їхньої експлуатації.

Тепловий сповіщувач FA6215 відповідає класу А1. Тепловий сповіщувач видає звуковий сигнал, якщо температура у приміщенні перебуває в діапазоні 54–65 °C. Для забезпечення найнадійнішого захисту теплові сповіщувачі завжди рекомендується встановлювати як частину повноцінної системи протипожежної сигналізації, що включає димові сповіщувачі.

Для перевірки відповідності сповіщувачів зверніться до протипожежних правил, що діють у вашій будівлі.

Англійський оригінал цієї інструкції, з якою виконано переклади нижче, було затверджено незалежно від них. Якщо текст перекладу суперечить тексту першоджерела, компанія FireAngel Safety Technology Limited зазначає, що правильну інформацію подано в англійській редакції.

### 1. РОЗТАШУВАННЯ

**В якую приміщенні слід розташувати сповіщувач?**

Димові сповіщувачі FA6111, FA6115 та FA6120 можуть встановлюватися у під'їздах, коридорах, вітальнях та ідальнях.

Тепловий сповіщувач FA6215 має встановлюватися у кухнях, гаражах та на горішках.

Для освітлення маршруту евакуації у коридорі рекомендується встановити світлові евакуаційні сповіщувачі FA6111.

Димовий/тепловий сповіщувач також може використовуватися в пересувних домках та трейлерах. Димовий/тепловий сповіщувач не призначений для використання у нежитлових, комерційних чи промислових будівлях, а також з будь-якою іншою метою, окрім зазначеної.

**Де саме у приміщенні слід розташувати сповіщувач?**

Димові сповіщувачі слід розташовувати на відстані принаймні 300 мм від освітлювальних приладів і стін. Оптиміальне розташування — якомога ближче до центру приміщення.

Вертикальні вд детекторы kouře neměly být umístovány níže než 600 mm pod nejvyšším místem místnosti.

Pakliže budete detektor kouře montovat na zeď, vrchní část detekčního prvku musí být od stropu ve vzdálenosti z minim 150 mm a 300 mm a nejméně 300 mm od případných přilehlých stěn.

Namontujte detektor tepla ve vzdálenosti maximálně 5,3 m od nejvzdálenější stěny, maximálně 5,3 m od dveří do jakékoli místnosti, kde by mohl vzniknout požár, a maximálně 5,3 m od jiného detektoru tepla nebo kouře. Detektory tepla by měly být umístěny alespoň 300 mm od světlidel a stěn. Detektory tepla by se neměly instalovat na zed.

Vyskytnou-li se jakékoliv nejasnosti, musí být umístění detektorů v souladu buď s BS 5839: Part 6, nebo příslušnými stavebními předpisy.

### 2. MONTÁŽ

**Krok 1: FA6111, FA6115 a FA6215 Pouze detektory s vyměnitelnou baterií**

Pokud detektor používá baterie AA, odstraňte úchytkovou základnu detektoru otočením detektoru protisměru hodinových ručiček a vlozte baterie (s odpovídající orientací + k -). Tím dojde k aktivaci detektoru.

**Krok 2: Instalace úchytkové základny – všechny detektory FA6111, FA6115, FA6215 a FA6120**

**2.2.1.** Vyvrtejte otvory do stropu (nebo stěny) pomocí dodané šablony a úchytkovou základnu zafixujte pomocí dodaných šroubů.

**2.2.2.** Zatačte a otočte detektorem na základně ve směru hodinových ručiček.

**2.2.3.** Stiskněte tlačítko Test / **☛**. Detektor vydá zvukový signál s omezenou hlasitostí. U modelu FA6111se také rozsvítí únikové světlo.

Chcete-li slyšet zvukový alarm při maximální hlasitosti \* stiskněte dvakrát tlačítko Test / **☛** (\* 85 db ve vzdálenosti 3 m)

**POZNÁMKA:** U modelu FA6120 musí být detektor nainstalován na základně, aby se mohl aktivovat. U modelu FA6111, FA6115 a FA6215 k aktivaci detektoru stačí vložit baterii.

Po aktivaci by měla červená LED na přední straně detektoru blikat v intervalu 40 sekund (přibližně) k signalizaci toho, že detektor je aktivní.

Zvuková sekvence při testu detektoru bude: 3 pípnutí následovaná 1,5sekundovou pauzou, poté 3 pípnutí.LED bude blikat jednou za sekundu.

### 3. ÚDRŽBA

**3.1.**Detektor otestujte každý měsíc (nebo tak často, jak to vyžadují místní úřady).

Obyvatelé mohou detektor otestovat stisknutím hlavního tlačítka Test / **☛**

**3.2.** Každé 3 měsíce detektor vysajte vysavačem.

**3.3.** Nepoužívejte čisticí prostředky ani rozpouštědla.

**3.4.** Detektor nenatírejte barvou.

**3.5.** Detektor vyměňte po 10 letech.

K testování nepoužívejte žádné jiné postupy než ty popsané v tomto návodu.

Nezasahujte do detektoru, protože by to mohlo způsobit úraz elektrickým proudem nebo nesprávnou funkci detektoru.

### 4. UPOZORNĚNÍ NA NÍZKÝ STAV BATERIE

Pokud je baterie detektoru téměř vybitá, detektor to bude signalizovat „cvrkáním“ a červená LED dioda bude blikat každých 40 sekund.

**4.1. Pro modely FA6111, FA6115 a FA6215 s vyměnitelnou baterií**

**4.1.1.**Opatrně otočte detektorem proti směru hodinových ručiček a vyjměte zařízení z úchytkové základny.

**4.1.2.**Baterii vyměňte bez odkladu (do 30 dnů).

**4.1.3.** Po výměně baterii detektor vždy otestujte.

**POZNÁMKA:**Modely FA6111, FA6115 a FA6215 vyžadují 2 baterie typu AA. Při normálním používání by baterie měla vydržet přibližně tři roky u modelu FA6111 a pět let u FA6115 a FA6215.Použití jiné než zde doporučené baterie může mít za následek poškození detektoru: Duracell AA MN1500 Alkaline, GP AA GN15A Alkaline, Energizer AA L91 Lithium.

**4.2. Pro model FA6120 se zatavenou baterií**

**4.2.1.**Opatrně otočte detektorem proti směru hodinových ručiček a vyjměte zařízení z úchytkové základny.

**4.2.2.**Vyměňte detektor bez odkladu\* (do 30 dnů).

(\* Pokud je detektor stále v záruce, obraťte se na technickou podporu.)

### 3. ÚDRŽBA

**3.1.** Testujte hlásič každý měsíc (alebo tak často, ako to vyžadujú miestne úrady).

Obyvatelia si môžu otestovať hlásič stlačením centrálného tlačidla Test / **☛**

**3.2.** Hlásič čistite vysávačom každé 3 mesiace.

**3.3.** Nepoužívajte čistiace prostriedky ani rozpúšťadlá.

**3.4.** Hlásič nezafarbuje.

**3.5.** Hlásič vymieňajte každých 10 rokov.

Nepoužívajte iné testovacie metódy okrem postupu uvedeného v tomto návode.

Nemanipulujte s hlásičom, inak hrozí riziko úrazu elektrickým prúdom alebo porucha.

### 4. UPOZORNENIE NA NÍZKY STAV NABITIA BATÉRIE

Keď je úroveň nabitia batérie hlásiča veľmi nízka, hlásič začne vydávať cvrkavý zvuk a červená prevádzková kontrolka LED zabliká každých 40 sekúnd.

**4.1. Pre hlásiče s vymeniteľnými batériami FA6111, FA6115 a FA6215**

**4.1.1.** Opatrne otočte hlásič proti smeru hodinových ručičiek, aby ste vybrali zariadenie zo základne.

**4.1.2.** Okamžite vymeňte batériu (do 30 dní).

**4.1.3.** Po výmene batérie hlásič vždy otestuje.

**POZNÁMKA:** Hlásiče FA6111, FA6115 alebo FA6215 vyžadujú 2 x AA batérie. Pri bežnom používaní by batéria mala vydržať približne tri roky pri modeli FA6111 a päť rokov pri modeloch FA6115 a FA6215. Použitie inej batérie, ako sa odporúča, môže mať škodlivý vplyv na hlásič: Duracell AA MN1500 alkalická batéria, GP AA GN15A alkalická batéria, Energizer AA L91 Litiová batéria.

**4.2. Pre hlásič FA6120 so zapečenou batériou**

**4.2.1.** Opatrne otočte hlásič proti smeru hodinových ručičiek, aby ste vybrali zariadenie zo základne.

**4.2.2.** Okamžite vymeňte hlásič\* (do 30 dní).

(\* Ak je váš hlásič stále v záruke, kontaktujte technickú podporu.)

### 5. INDIKÁCIA PORUCHY

**5.1.** Ak sa vyskytne porucha, hlásič vydá dvakrát cvrkavý zvuk a dvakrát blikne každých 40 sekúnd.

### 5. INDIKACE ZÁVADY

**5.1.**Pokud nastane závada, detektor bude dvakrát „cvrklat“ a blikat v intervalu 40 sekund.

**5.2.** Je-li detektor stále v záruce, kontaktujte technickou podporu.

**5.3.** Pokud detektor již není v záruce, okamžitě jej vyměňte.

Indikátory stavu systému: Pokud dojde k poruše, detektor bude signalizovat následujícími způsoby:

	Zvuková signalizace	LED světelná signalizace	Potřebný úkon
Nizký stav baterie	1 pípnutí/ 40 sekund	1 bliknutí/ 40 sekund	FA6111, FA6115, FA6215: Vyměňte baterie <p>FA6120: Vyměňte detektor do 30 dní</p>
Závada	1 dvojitě pípnutí/ 40 sekund	1 dvojitě bliknutí/ 40 sekund	Nemusi signalizovat výstrahu – detektor bez odkladu vyměňte
Konec životnosti	1 trojitě pípnutí/ 40 sekund	1 trojitě bliknutí/ 40 sekund	Nemusi signalizovat výstrahu – detektor bez odkladu vyměňte

### POSTUPY PRO ŘEŠENÍ PROBLÉMU

**Pokud detektor kouře/tepla během testování zvukově nesignalizuje:**

• Zkontrolujte, zda je detektor aktivován.

• Pokud testujete po prvej instalaci, počkejte několik sekund, než se detektor usadí.

• Chcete-li slyšet zvukovou signalizaci s maximální hlasitostí \* stiskněte dvakrát tlačítko Test / **☛**.

• Pokud byl detektor přepnut do tichého režimu a je v režimu nízké citlivosti, testování nemusí fungovat. Počkejte 15 minut a opakujte.

• Pokud máte model FA6111, FA6115 nebo FA6215, vyměňte baterii.

**Pokud se detektor kouře/tepla aktivuje z důvodu známého falešného poplachu:**

• Zkontrolujte umístění zařízení.

• Vycištěte detektor.

**Pokud detektor kouře/tepla vydává neobvyklé zvuky nebo přerušované „cvrkání“:**

• Zkontrolujte umístění zařízení.

• Vycištěte detektor.

• Zkontrolujte, zda je vaše zařízení skutečným zdrojem cvrkání; ujistěte se, že zvuk není vydáván jiným detektorem.

**Při častém vyskytu nechtěných alarmů:**

• Zkontrolujte umístění zařízení.

• Vycištěte detektor.

**Pokud je indikována porucha nebo konec životnosti:**

• Bez odkladu detektor vyměňte.

**Pokud se světlo na FA6111 nerozsvítí:**

• Zkontrolujte, zda je zařízení stále v záruce. Pokud ano, kontaktujte technickou podporu, jinak detektor okamžitě vyměňte.

### 6. FUNKCE TICHŔA

V případě potíže bude detektor nepřetržitě zvukově signalizovat 3 pípnutími a LED bude blikat v jednosekundovém intervalu.\* Unikové světlo na FA6111 bude stále svítit.

**6.1.** Stiskněte tlačítko Test / **☛**\*

**6.2.**Detektor zmilkně na 10 minut a červená LED dioda bude nadále blikat.

Detektory kouře mohou reagovat na páry vznikající při vaření či vypary vznikající v jiných situacích, které nepředstavují hrozbu. Váš detektor je vybaven „tichou“ (silence) technologií. V případě známého falešného poplachu jej můžete dočasne ztlumit stisknutím tlačítka Test **☛**. LED dioda bude i nadále blikat v intervalu jedné sekundy k signalizaci toho, že je detektor v tichém režimu. Detektor se po 10 minutách automaticky přepne zpět na maximální citlivost.

**NIKDY ŽÁDNÝ ALARM NEIGNORUJTE.** Ozve-li se alarm, je to výstraha upozorňující na potenciálně nebezpečnou situaci. Neignorujte jej. Ignorování alarmu může mít za následek úraz na zdraví či úmrtí. Pokud se aktivuje váš kouřový nebo tepelný detektor a nejste si absolutně jisti zdrojem požáru, okamžitě odvedte všechny osoby z domu.

\* **POZNÁMKA:** Pouze pro detektory tepla FA6215: po 30 minutách zvukově signalizace detektor produouá pauzu mezi zvukovými výstrahami (přibližně 12 sekund), k uspoře energie.

### 5.2. Ak je hlásič stále v záruce, kontaktujte technickú podporu.

**5.3.** Ak hlásič nie je v záručnej lehote, okamžite ho vymeňte.

Indikátory stavu systému: V prípade poruchy bude hlásič zobrazovať nasledujúce vzory na indikovanie poruchy:

	Zvukový vzor	LED vzor	Vyžaduje sa akcia
Slabá batéria	1 pípnutie/ 40 sekúnd	1 bliknutie/ 40 sekúnd	FA6111, FA6115, FA6215: Vymeňte batérie <p>FA6120: Vymeňte hlásič do 30 dní</p>
Chyba	1 dvojitě pípnutie/ 40 sekúnd	1 dvojitě bliknutie/ 40 sekúnd	Nemusi signalizovať výstrahu – okamžite vymeňte hlásič
Koniec životnosti	1 trojitě pípnutie/ 40 sekúnd	1 trojitě bliknutie/ 40 sekúnd	Nemusi signalizovať výstrahu – okamžite vymeňte hlásič

**SPRIEVODNÉ ŘEŠENÍM PROBLÉMU**

**Ak dymový/tepelný hlásič počas testovania nevydá žiadny zvuk:**

• Zkontrolujte, či je zariadenie aktivované.

• Ak vykonávate testovanie po prvej instalácii, počkajte niekoľko sekúnd, kým sa hlásič ustáli.

• Ak chcete hlásič počuť pri maximálnej hlasitosti, tlačidlo Test / **☛** stlačte dvakrát.

• Ak bol hlásič stlmený a je v režime nízkej citlivosti, nesmie sa testovať. Počkajte 15 minút a skúste to znovu.

• Ak máte hlásič FA6111, FA6115 alebo FA6215, vymeňte batériu.

**POPLACH NIKDY NEIGNORUJTE.** Ak zaznie poplach, znamená pre vás výstrahu pred potenciálne nebezpečnou situáciou. Neignorujte ho. Ignorovanie poplachu môže mať za následok zranenie alebo smrť. Ak sa aktivuje dymový alebo tepelný hlásič a nemáte úplnú istotu, čo je zdrojom ohňa, zabezpečte, aby všetky osoby okamžite vyšli von z domu.

\* **POZNÁMKA:** Iba pre tepelné hlásiče FA6215: po 30 minútach zvukového signálu hlásiča sa zvýši prstávka medzi upozorneniami (o približne 12 sekúnd), aby sa šetrila energia. Kontrolka LED bude blikat raz za sekundu. Kontrolka LED bude blikat raz za sekundu.

### 7. FUNKCIA SLEEP EASY™

**Ak sa v noci vyskytne cvrkavý zvuk indikujúci nízky stav nabitia batérie, hlásič možno stlmiť, aby vám nebránil v spánku.**

**7.1.** Stlačte tlačidlo Test / **☛**\*

**7.2.** Hlásič sa na 8 hodín stlí a červená kontrolka LED bude nadalej blikat.

LED dioda bude i nadále blikat v intervalu jedné sekundy. LED dioda bude i nadále blikat v intervalu jedné sekundy.

### 7. FUNKCE SLEEP EASY™

**Ozve-li se „zavrkáváním“ upozorňující na nízký stav baterie, lze detektor utlmit, aby vám nebránil ve spánku.**

**7.1.** Stiskněte tlačítko Test / **☛**\*

**7.2.** Detektor zmilkně na 8 hodin a červená LED dioda bude nadále blikat.

**7.3. UČINĚTE OPATŘENÍ K VYMĚNĚ DETEKTORU** nebo baterii **NÁSLEDUJÍCÍ DEN** (viz část Upozornění na nízký stav baterie)

Co nejdříve přijměte opatření k zajištění ochrany v případě požáru.