



Unifon komfortowy

**miro** Lite

Nr ref. 1189/1



## Instrukcja instalacji i użytkowania

Dział Wideo/Domofonów

Tel. 42 616 10 91

[domofony@miwiurmet.pl](mailto:domofony@miwiurmet.pl)

Strona techniczna dla instalatorów

[www.urmet.com.pl](http://www.urmet.com.pl)



## 1 WŁAŚCIWOŚCI

Unifon MIRO 1189/1 przeznaczony jest do instalacji wewnątrz budynku. Może on pracować wyłącznie w systemie 2Voice.

Unifon Signo posiada przycisk otwarcia a także dodatkowy przycisk funkcyjny.

Przycisk funkcyjny może mieć inną funkcję przy odłożonej słuchawce (np. otwarcie bramy) a inną po podniesieniu słuchawki (np. wywołanie interkomowe).

Unifon posiada dwupoziomą regulację głośności i funkcję wyciszenia (mute).

Główne cechy unifonu nr ref. 1189/1

- Unifon dla systemu 2Voice
- W kolorze białym
- Montaż ścienny natynkowy (opcjonalnie możliwość montażu z ramką maskującą natynkową 1150/51)
- Możliwość montażu na biurku z podstawką skośną 1150/50
- Regulacja głośności i funkcja wyciszenia sygnału wywołania
- Na obudowie przycisk otwarcia drzwi oraz 1 przycisk funkcyjny (otwarcie bramy, interkom)

- Dioda LED sygnalizująca stan pracy
- Możliwość podjęcia 1 interkomowej rozmowy
- Adresowanie poprzez konfigurację przełączników typu DIP SWITCH

## 2 PARAMETRY TECHNICZNE

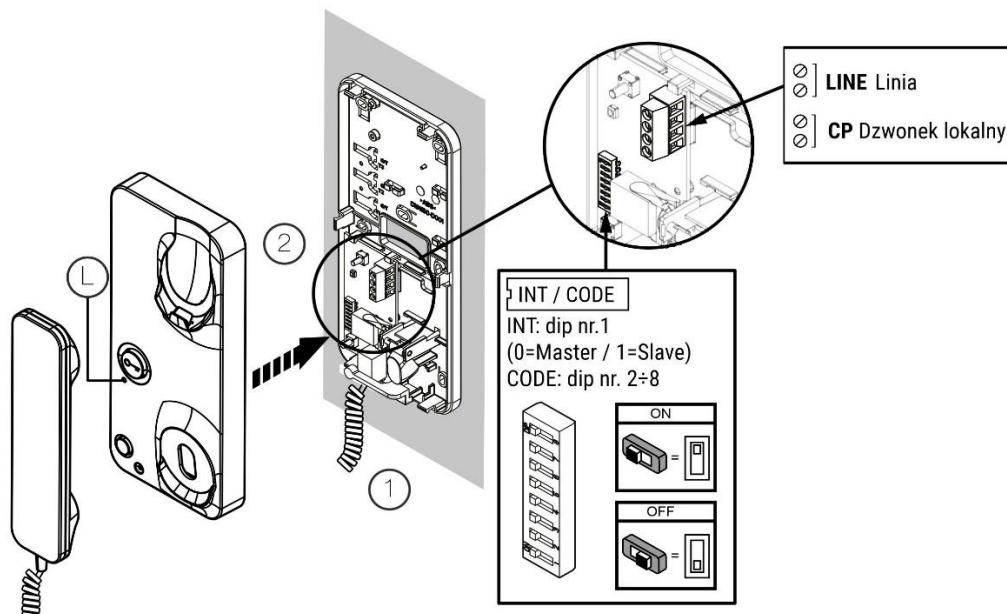
System	2Voice
Montaż	Natynkowy
Wymiary (wys. x szer. x gł.)	211 x 89 x 50mm
Ilość przycisków	1+1
Napięcie zasilania	36 ÷ 48 V DC
Pobór prądu w stanie czuwania	3mA
Max pobór prądu	70mA
Głośność dzwonka	Dwa poziomy + wyciszenie
Temperatura pracy	0° + 45° C
normy	EN61000-6-3, EN61000-6-1

## 3 MONTAŻ UNIFONU

Unifon MIRO przeznaczony jest do montażu natynkowego, istnieje także opcja ustawienia na biurku przy użyciu podstawki skośnej 1150/50.

Jeśli miejsce montażu wymaga zamaskowania większej powierzchni należy użyć podkładki 1150/51

- Otwórz unifon (delikatnie rozdzielając obudowę do dołu płaskim wkrętakiem, lub bez użycia narzędzi)
- Przykręć dolną część obudowy do ściany – na odpowiedniej wysokości zgodnie z poniższą ilustracją.
- Ustaw przełączniki dip-switch (zgodnie z katalogiem technicznym systemu 2VOICE).
- Podłącz przewody.
- Zamknij obudowę.
- Skonfiguruj funkcję interkomu (jeśli jest potrzebna).



**Dip nr.1** ustawienie monitora MASTER (główny) / SLAVE (dodatkowy)

**Dip nr.2-8** ustawienie fizycznego adresu monitora (0-127)

**4 OPIS ZACISKÓW POD PRZEWODY**

Line	Wejście linii danych
CP	Podłączenie zwiernego przycisku dzwonka lokalnego

**5 USTAWIENIA UNIFONU**
**Ustawienia fabryczne:**

Każdy unifon MIRO do systemu 2VOICE wychodzący z fabryki jest domyślnie skonfigurowany następująco:

CODE - ADRES = 127

INT - ADRES WEWN. = 0/1

W celu prawidłowego funkcjonowania systemu należy zwrócić szczególną uwagę na prawidłowe ustawienia przełączników dip switch. Tabelę ustawień dip switch można znaleźć w rozdziale: „Konfiguracja urządzeń” katalogu technicznego.

**CODE: kod użytkownika**

Należy ustawić adres z zakresu 0 - 127, zgodnie z poniższymi uwagami:

- W jednej kolumnie każdy lokal musi mieć osobny numer użytkownika.
- Odbiorniki montowane równolegle w jednym apartamencie (odbiorniki należące do tego samego użytkownika) mają ten sam adres użytkownika i różnią się ustawieniem master/slave
- Kody użytkownika w danej kolumnie muszą być nadawane konsekwentnie



*Kody użytkownika ustawiane są binarnie za pomocą dip-switchy 2 – 8, przy czym 2 jest bitem najstarszym, 8 bitem najmniej znaczącym. dip switch 1 jest niewykorzystywany, musi być w położeniu OFF*

**INT: kod wewnętrzny odbiornika**

- Jeśli w lokalu jest tylko jeden odbiornik, jego kod wewnętrzny musi być ustawiony na INT=0 (master).
- W jednym apartamencie może być podłączone do 2 odbiorników. Muszą mieć one identyczny kod użytkownika (CODE) ale różne kody wewnętrzne (INT). Odbiornik główny INT=0, dodatkowy INT=1.

Kod wewnętrzny jest używany do identyfikacji kilku odbiorników podłączonych w jednym apartamencie. Umożliwia to połączenia interkomowe wewnątrz jednego apartamentu.

- W przypadku wywołania apartamentu z kilkoma odbiornikami, najpierw zadzwoni odbiornik z INT=0, następnie zadzwoni kolejny odbiornik.

**5.1 SYGNALIZACJA OPTYCZNA**

Sygnalizacja (czerwona dioda led)	Funkcja
Wolne miganie diody led	Unifon w trybie programowania
Szybkie miganie diody led	Unifon w trybie wyciszenia (mute)

**6 FUNKCJE UNIFONU**
**6.1 FUNKCJE PRZYCISKÓW**

Stan \ Przycisk		
Spoczynku, słuchawka odłożona	Otwarcie elektro-zaczeput	Sterowanie przełącznikiem (brama)
Czas na odebranie	Otwarcie elektro-zaczeput	Sterowanie przełącznikiem (brama)
Rozmowa	Otwarcie elektro-zaczeput	Sterowanie przełącznikiem (brama)
Spoczynku słuchawka podniesiona	Otwarcie elektro-zaczeput	Wywołanie interkomowe 1 (domyślnie: wywołanie centrali portierskiej)
Tryb programów. (słuchawka odłożona)	Zmiana poziomu głośności (MUTE, MIN, MAX)	Tryb przypisania połączenia interkomowego (przytrzymaj 3 sekundy, do usłyszenia dźwięku)  Wyjście z TRYBU PROGRAMOWANIA (naciśnij i przytrzymaj powyżej 5 sekund)

**6.2 RESET**

Aby przywrócić ustawienia fabryczne należy w trybie programowania przytrzymać przycisk przez ponad 5 sekund, trzymając przycisk należy przytrzymać przycisk i przytrzymać oba przez kolejne trzy sekundy. System wyemituje dwa sygnały potwierdzenia przyjęcia komendy resetu i wyjdzie z trybu programowania.

**6.3 WYWOŁANIE UNIFONU**

Po wywołaniu, odbiornik emituje odpowiedni dźwięk dzwonka w zależności od źródła sygnału wywołania:

- Wywołanie z panelu głównego
- Wywołanie z panelu dodatkowego
- Wywołanie interkomowe
- Wywołanie lokalne
- Wywołanie z centrali portierskiej

Po wywołaniu monitora lub unifonu z panelu aktywny staje się przycisk otwarcia, co umożliwia otwarcie bez konieczności rozpoczynania rozmowy.

**6.4 ODBIERANIE POŁĄCZEŃ**

Podnosząc słuchawkę użytkownik zestawia połączenie audio z dzwoniącym panelem z którego nadchodzi połączenie. Po odłożeniu słuchawki połączenie zostaje przerwane.

**6.5 OTWARCIE DRZWI PODCZAS WYWOŁANIA I SYGNALIZACJA OTWARTYCH DRZWI**

Po wywołaniu danego użytkownika z panelu wywołania, lub podczas rozmowy można sterować elektrozaczeputem lub bramą wciskając odpowiedni przycisk.

**6.6 DZWONEK LOKALNY**

Odbiorniki są wyposażone w dwa zaciski (CP) umożliwiające podłączenie przycisku dzwonka lokalnego. Wciśnięcie przycisku dzwonka lokalnego (zwarcie styków CP) powoduje wyemitowanie przez odbiornik dzwonka. Jeśli użytkownik ma kilka równolegle podłączonych odbiorników przycisk dzwonka wystarczy podłączyć do jednego z nich. Pozostałe odbiorniki w danym lokalu będą dzwonić sekwencyjnie.



### 6.7 TRYB PROGRAMOWANIA

Aby wejść do trybu programowania należy przytrzymać przycisk **•** przez co najmniej 5 sekund. Tryb programowania będzie zasygnalizowany migającą powoli żółtą diodą.

W trybie programowania



Regulacja głośności sygnału wywołania (wyciszenie, cichy, głośny)



Programowanie interkomu / wyjście z trybu programowania

Przytrzymanie przycisku przez 3 sekundy powoduje wejście w tryb programowania funkcji interkomu (patrz 6.8)

Aby zapisać ustawienia i wyjść z trybu programowania należy przytrzymać przycisk **•** powyżej 5 sekund. Jeśli użytkownik nie wyjdzie z trybu programowania, nastąpi to automatycznie po 10 minutach.

### 6.8 PROGRAMOWANIE FUNKCJI INTERKOMU

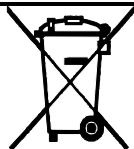
W systemie 2Voice przycisk unifonu **•**, może być zaprogramowane do wywołania innego użytkownika w tej samej kolumnie lub innego odbiornika w tym samym lokalu. W pierwszym przypadku wszystkie odbiorniki u wybranego lokatora będą dzwonić.

W drugim przypadku zadzwoni tylko odbiornik wewnętrzny.

#### Programowanie interkomu

- Podejść do unifonu, z którego ma nastąpić wywołanie (lokal A)
- Trzymając przycisk **•** przez co najmniej 5 sekund wejdź w tryb programowania. Unifon wyemituje sygnał potwierdzający wejście w tryb programowania (trzy sygnały) i zacznie migać dioda led.
- Wciśnij przycisk **•**, którym będzie wywołany wybrany lokal i przytrzymaj przez 3 sekundy. Unifon wyemituje potwierdzający dźwięk (dwa krótkie sygnały).
- Podejść do unifonu (lub monitora), który ma być wywoływany (lokal B) i naciśnij przycisk otwarcia elektrozaczepek, odbiornik wyemituje dźwięk potwierdzający prawidłowe zaprogramowanie przycisku (dwa krótkie sygnały).
- W monitorze w lokalu A Trzymając przycisk **•** przez co najmniej 5 sekund wyjdź z trybu programowania. Unifon wyemituje sygnał potwierdzający wyjście z trybu programowania (dwa długie sygnały) i dioda zgaśnie. Przed dwoma długimi sygnałami unifon wyemituje pojedynczy krótki sygnał wejścia w tryb przeprogramowania przycisku interkomowego – sygnał ten należy zignorować.
- Sprawdź poprawność działania zaprogramowanej funkcji: podnieś słuchawkę w lokalu A i wciśnij zaprogramowany przycisk. Jeśli interkom jest skonfigurowany prawidłowo odbiornik w lokalu B powinien zadzwonić.

## Dyspozycja dotycząca używania sprzętu elektrycznego i elektronicznego w krajach Unii Europejskiej.



Ten symbol umieszczony na produkcie, na opakowaniu lub w instrukcji obsługi, oznacza, że urządzenie nie powinno być wyrzucane, tak jak zwykle odpady lecz oddawane do odpowiedniego punktu skupu/punktu zbioru zużytych urządzeń elektrycznych i elektronicznych działających w systemie recyklingu zgodnie z ustawą z dnia 29 lipca 2005 r. o zużytym sprzęcie elektrycznym i elektronicznym {D.U. z 2005 r. nr 180, poz. 1494 i 1495}

Postępowanie zgodnie z powyższymi wskazówkami pozwala ustrzec się potencjalnych, negatywnych konsekwencji dla środowiska i zdrowia człowieka wynikających ze złego składowania i przetwarzania zużytego sprzętu elektrycznego i elektronicznego. (WEEE).

Jeśli jest to możliwe proszę wyjąć z urządzenia baterie i/lub akumulatory i przekazać je do punktów zbiórki zgodnie z obowiązującymi wymaganiami. Przestrzeganie powyższych zasad związanych z recyklingiem zużytego sprzętu i materiałów pozwala utrzymać zasoby i surowce naturalne.